



DECEMBRE 2023

POLITIQUE ACHATS RESPONSABLES



CONSTRUCTEL

POLITIQUE ACHATS RESPONSABLES

Dans le cadre de sa démarche de **Responsabilité Sociétale**, Constructel attache une importance à la mise en œuvre d'une Politique Achats Responsables qualitative. Cette Politique permet de réitérer son adhésion au Pacte Mondial des Nations Unies ainsi qu'à la Charte Relations Fournisseurs et Achats Responsables en appliquant huit grands principes d'achats responsables.

Dans le cadre de ses activités, Constructel fait appel à **différents fournisseurs de nature variée** et de toutes tailles. Le terme «fournisseurs» doit s'entendre de manière large et intègre également les sous-traitants auxquels l'entreprise fait appel pour la réalisation de certaines activités.

Au-delà de ses activités internes, Constructel souhaite que ces huit principes d'achats responsables s'appliquent également aux membres de sa chaîne de valeurs dont l'objectif commun et partagé est de **contribuer positivement aux enjeux sociaux, environnementaux et de gouvernance**.





1 Respect des droits humains

Constructel s'engage à respecter les principes de la Déclaration Universelle des Droits de l'Homme en promouvant la **protection du droit international relatif aux droits de l'Homme** dans sa sphère d'influence et en veillant à ce qu'**aucune entité du Groupe ne se rende complice d'une quelconque violation de ces droits** (civils, politiques, économiques, sociaux ou culturels).

Constructel respecte également les Conventions de l'Organisation Internationale du Travail (OIT) et notamment les critères suivants :

- L'élimination de toute forme de travail forcé ou obligatoire ;
- L'abolition du travail des enfants ;
- Le respect de la liberté d'expression, d'association et la reconnaissance du droit à la négociation collective ;
- L'élimination de toute discrimination en matière d'emploi et de profession.

La vigilance de l'équipe achats revêt un caractère obligatoire pour tout achat et celui-ci est d'autant plus renforcé lorsqu'un achat est réalisé dans une zone sensible ou particulière (instabilité politique, corruption...).

2 Lutte contre la fraude et la corruption

Constructel s'engage à prendre toute mesure pour éviter un quelconque acte de corruption ou de trafic d'influence dans le cadre de ses activités.

La corruption et le trafic d'influence, sous quelque forme que ce soit, sont des délits pénaux assortis de sanctions lourdes pour l'entreprise mais aussi pour tout collaborateur participant à une telle action, de façon active ou passive.

Conformément aux différentes lois applicables en matière de corruption et de trafic d'influence, Constructel a mis en place un **code de conduite**, applicable sur l'ensemble du périmètre de la société, permettant d'identifier les risques et la conduite à tenir. Tout collaborateur ayant une fonction achats dans le cadre de ses missions doit être **exemplaire** sur ces principes.



Une formation dédiée est mise en place pour chaque collaborateur identifié comme exposé à un risque. Cette formation est obligatoire et aucun collaborateur ne peut refuser de la réaliser lorsqu'elle lui est demandée. D'autre part, cette formation est renouvelée tous les 3 ans.

Constructel a mis en place un **dispositif d'alerte interne** pour recueillir tout signalement d'acte non conforme aux lois applicables :

anticorruptionalerte@constructel.fr

ainsi qu'un canal d'accès public via le lien :

<https://constructel.integrityline.com/frontpage>

3 Respect des pratiques en matière de commerce et de concurrence

Constructel proscrit toute pratique anti-concurrentielle, que ce soit une entente ou un échange d'informations sensibles entre concurrents notamment sur la fixation des prix ou la répartition des clients ou tout abus dans une situation de position dominante faisant obstacle au maintien d'une concurrence saine et loyale.

Le respect de ces engagements passe par une interdiction :

- De tout agissement de nature à fausser les règles de la concurrence ;
- D'être en contact avec des concurrents sur des sujets confidentiels ;
- D'inciter des clients et fournisseurs à rompre leurs relations commerciales qu'ils pourraient avoir avec des concurrents de l'entreprise ;
- Détenir, utiliser ou transmettre des informations confidentielles sur des concurrents ou en bénéficiant, y compris si celles-ci émanent de collaborateurs ayant précédemment travaillé chez des concurrents.

4 Lutte contre le changement climatique

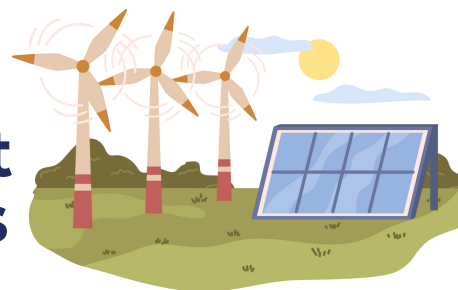
La réduction des émissions de gaz à effet de serre est une priorité dans la stratégie de Constructel. La démarche achats responsables contribue à atteindre les objectifs de notre plan de transition pluriannuel.

L'équipe achats valide le référencement des nouveaux fournisseurs en fonction de plusieurs critères. Au-delà des critères de prix et de qualité, des critères sociaux et environnementaux tels que la réalisation d'un bilan des émissions de gaz à effet de serre et l'obtention de certifications ou labels sont analysés.

Les partenaires sont également évalués sur des critères similaires durant la durée de vie de leur contrat au moyen de notre **procédure d'évaluation des partenaires annuelle**. Cette évaluation permet d'analyser la progression et le degré de prise en compte des enjeux environnementaux par les partenaires au sein de leurs différentes activités.

5

Utilisation durable et raisonnée des ressources



La consommation raisonnée des ressources est l'un des fondamentaux du service achats et logistique de Constructel.

Le service procède aux achats d'équipements et de matériels selon les disponibilités des stocks des entrepôts. Les inventaires à fréquence définie permettent d'avoir une gestion optimale du parc de matériels.

L'équipe logistique est chargée de s'assurer du bon état de fonctionnement de tous les équipements, à l'échelle nationale et locale. Pour maintenir en bon état et allonger la durée de vie du matériel, un planning de maintenance adapté aux besoins est appliqué. Certains types d'équipements sont également transmis de manière successive à plusieurs collaborateurs selon les départs et arrivées comme les ordinateurs et les véhicules. Constructel met un point d'honneur à utiliser son matériel durablement tout en garantissant la sécurité des salariés.

6

Développement des territoires et communautés sensibles

Toute entreprise a une **responsabilité territoriale**. Constructel favorise les relations d'affaires avec des partenaires locaux et régionaux en fonction de la géographie des différents sites du groupe. L'ensemble des besoins est catégorisé selon deux niveaux : national et local. De cette manière, l'équipe achats classe les besoins, ajuste les demandes à la dimension territoriale correspondante et permet ainsi de contribuer au développement économique et attractif des régions en privilégiant les circuits courts.

Pour certains types de services et dès que cela est possible, les fonctions achats sont également sensibilisées à **faire appel aux secteurs adapté, protégé et d'insertion**.



7

Relations respectueuses et collaboratives

Le service achat est garant des **fondements de relations d'affaires collaboratives et bienveillantes** avec les partenaires. Les acheteurs sont amenés à respecter les engagements contractuels et à avoir une **écoute active**. Constructel promeut un pilotage coopératif des fournisseurs ouvrant la voie à de nouvelles synergies et à des partenariats innovants.

Lors de l'exécution d'un contrat, les partenaires peuvent être confrontés à une situation de conflit ou de litige, pouvant s'aggraver rapidement. Pour anticiper et prévenir ce risque, Constructel a mis en place un **système de médiation interne** permettant de fluidifier le dialogue en cas de différend.

Si un fournisseur se retrouve dans une de ces situations, il a la possibilité de contacter le médiateur interne de Constructel à l'adresse suivante :

mediateurfournisseur@constructel.fr

Ce relai de communication interne a pour objectif d'aider à trouver des solutions dans un délai raisonnable.



8

Professionalisme et éthique de la fonction achats

La fonction achats est **responsable de la bonne mise en application de cette politique** et du suivi des plans d'actions associés. Le responsable des achats est formé au processus achats responsables ainsi qu'à tous les critères et prérequis nécessaires à la bonne réalisation de ses fonctions. Les valeurs d'**impartialité** et de **confidentialité** sont les valeurs racines de toute personne ayant une fonction achats.

L'ensemble des personnes composant l'équipe de validation du flux des achats est également formé aux achats responsables. **Le pôle achats est au cœur de la stratégie de Responsabilité Sociétale de Constructel.**

